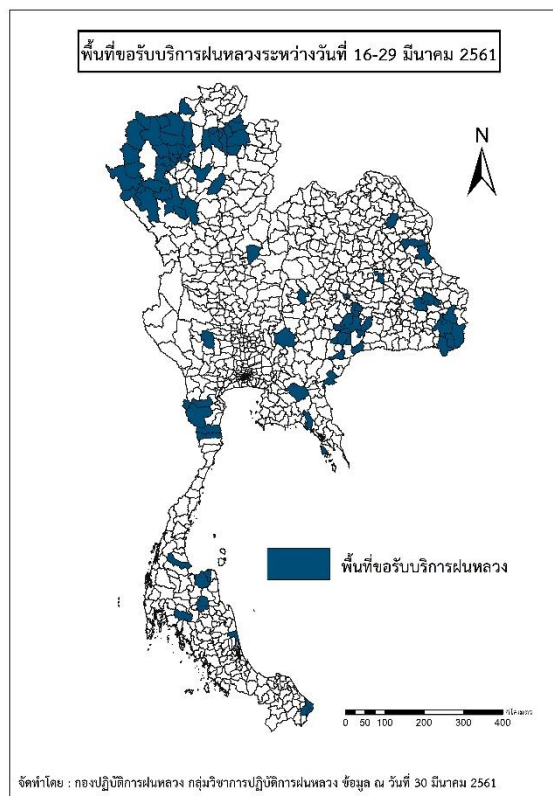




รายงานสถานการณ์ภัยแล้งและภัยพิบัติ ฉบับที่ 29
ประจำวันที่ 30 มีนาคม 2561
และผลการปฏิบัติการฝนหลวงประจำวันที่ 29 มีนาคม 2561
กลุ่มวิชาการปฏิบัติการฝนหลวง กองปฏิบัติการฝนหลวงกรมฝนหลวงและการบินเกษตร
royalrainmaking_academic@hotmail.com

๑ พื้นที่ขอรับบริการฝนหลวง (วันที่ 16 - 29 มีนาคม 2561)

ภาค	รายชื่อจังหวัด (อำเภอ) ที่มีผู้ขอรับบริการ	จำนวนผู้ขอรับบริการ (ราย)
เหนือ	พะเยา(จุน ดอกคำใต้ ปง ภูกามยาว ภูซาง เชียงคำ เชียงม่วน เมืองพะเยา แม่ใจ), พิชณุโลก(เนินมะปราง), ลำปาง(วังเหนือ เถิน เมืองลำปาง แม่พริก), เชียงใหม่(จอมทอง ดอยสะเก็ด ดอยหล่อ ดอยเต่า ฝาง พร้าวกะเม็ง สันกำแพง สันทราย สันป่าตอง สารภี หางดง อมก๋อย ฮอด เชียงดาว เมืองเชียงใหม่ เวียงแหง แม่ริม แม่वाद แม่แตง), แม่ฮ่องสอน(ขุนยวม ปางมะผ้า ปาย สบเมย เมืองแม่ฮ่องสอน แม่ลาน้อย แม่สะเรียง) ลำพูน(ลี้)	13
กลาง	กาญจนบุรี(เลาขวัญ)	1
ตะวันออกเฉียงเหนือ	ชัยภูมิ(จัตุรัส), นครราชสีมา(ปากช่อง), บุรีรัมย์(กระสัง คูเมือง ชำนิ นางรอง บ้านกรวด บ้านใหม่ไชยพจน์ พลับพลาชัย ลำปลายมาศ หนองหงส์ เฉลิมพระเกียรติ เมืองบุรีรัมย์ แคนดง โนนดินแดง โนนสุวรรณ), มุกดาหาร(ดงหลวง เมืองมุกดาหาร), ร้อยเอ็ด(เมืองร้อยเอ็ด), สกลนคร(พรรณานิคม), อุบลราชธานี(นาจะหลวย นาเยีย น้ำยืน บุณฑริก พิบูลมังสาหาร ม่วงสามสิบ เขื่องใน เดชอุดม เหล่าเสือโก้ก)	7
ตะวันออก	ตราด(เกาะช้าง), สระแก้ว(อรัญประเทศ), สระแก้ว(อรัญประเทศ), จันทบุรี(ท่าใหม่)	4
ใต้	นครศรีธรรมราช(ฉวาง พิปูน), นราธิวาส(ตากใบ สุโหงปาดี สุโหงโก-ลก), ประจวบคีรีขันธ์(ปราณบุรี หัวหิน), สงขลา(ระโนด), สุราษฎร์ธานี(กาญจนดิษฐ์ ดอนสัก ไชยา), เพชรบุรี(หนองหญ้าปล้อง แก่งกระจาน) กระบี่(เขาพนม)	12
รวม	26 จังหวัด (91อำเภอ)	37



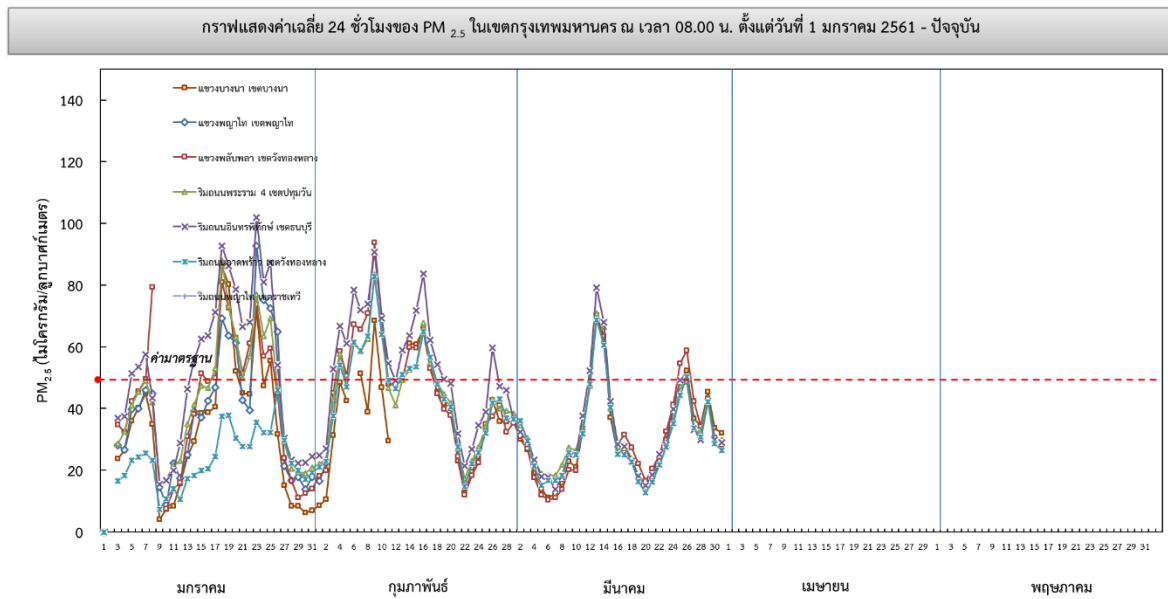
๑ สถานการณ์ภาวะหมอกควันในเขตกรุงเทพมหานคร

ตารางค่า PM_{2.5} ในเขตกรุงเทพมหานคร (เวลา 08.00 น.) 5 วันที่ผ่านมา มีค่าดังนี้

จังหวัด	ชื่อสถานี	ค่า PM _{2.5} ¹					คุณภาพอากาศ
		26 มี.ค.	27 มี.ค.	28 มี.ค.	29 มี.ค.	30 มี.ค.	
กรุงเทพฯ	แขวงบางนา เขตบางนา (05t)	37	34	45	34	32	ไม่เกินค่ามาตรฐาน
	แขวงพลับพลา เขตวังทองหลาง (61t)	42	34	43	31	28	ไม่เกินค่ามาตรฐาน
	ริมถนนพระราม 4 เขตปทุมวัน (50t)	34	32	43	30	30	ไม่เกินค่ามาตรฐาน
	ริมถนนอินทรพิทักษ์ เขตธนบุรี (52t)	33	30	42	30	29	ไม่เกินค่ามาตรฐาน
	ริมถนนลาดพร้าว เขตวังทองหลาง (53t)	34	31	42	29	27	ไม่เกินค่ามาตรฐาน

ที่มา: กรมควบคุมมลพิษ

๑ กราฟแสดงแนวโน้มค่า PM_{2.5} ในเขตกรุงเทพมหานคร ตั้งแต่วันที่ 1 มกราคม - 30 มีนาคม 2561



¹PM_{2.5} คือ ปริมาณฝุ่นละอองขนาดไม่เกิน 2.5 ไมครอน มาตรฐานค่าเฉลี่ย 24 ชั่วโมง ต้องไม่เกิน 50 ไมโครกรัมต่อลูกบาศก์เมตร

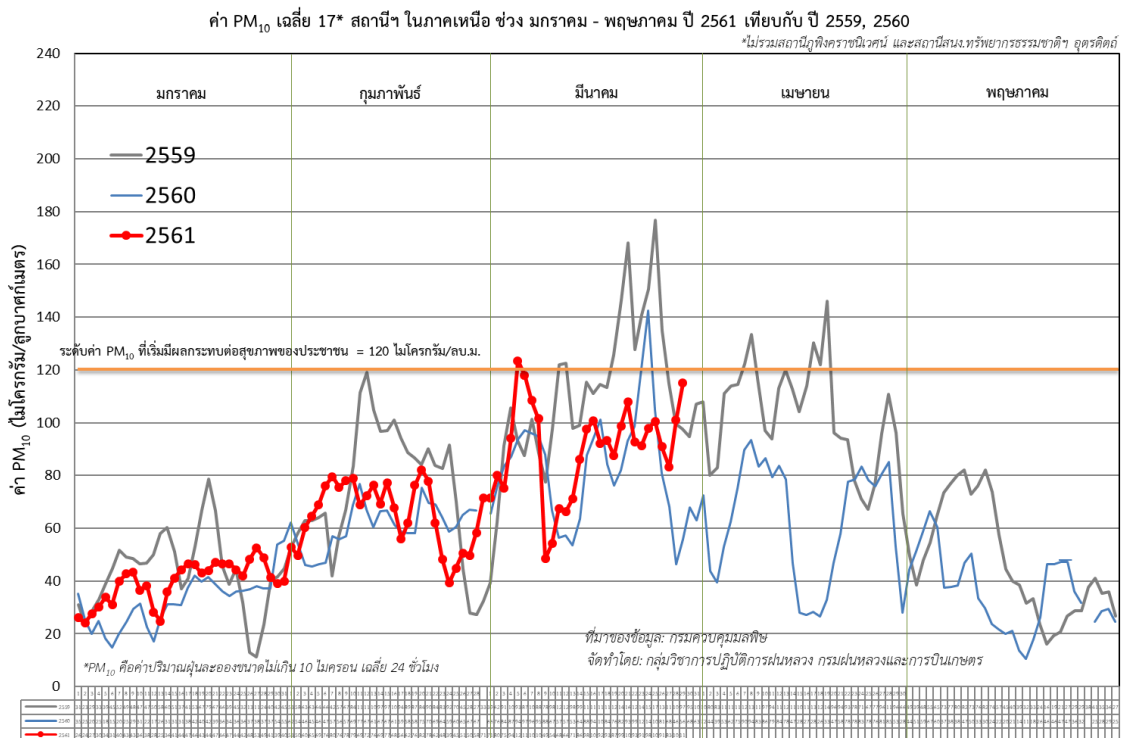
๑ สถานการณ์ภาวะหมอกควันในพื้นที่ภาคเหนือ

ตารางค่า PM₁₀ ในพื้นที่ภาคเหนือ (เวลา 09.00 น.) 5 วันที่ผ่านมา มีค่าดังนี้

จังหวัด	ชื่อสถานี	ค่า PM ₁₀ ²					คุณภาพอากาศ
		26 มี.ค.	27 มี.ค.	28 มี.ค.	29 มี.ค.	30 มี.ค.	
ภาคเหนือ							
จ.เชียงราย	ต.เวียง อ.เมือง	96	86	65	94	95	ไม่เกินค่ามาตรฐาน
	ต.เวียงพางคำ อ.แม่สาย	92	87	60	86	98	ไม่เกินค่ามาตรฐาน
จ.เชียงใหม่	ต.ช้างเผือก อ.เมือง	102	96	96	123	155	เกินค่ามาตรฐาน
	ต.ศรีภูมิ อ.เมือง	82	78	75	95	133	เกินค่ามาตรฐาน
	ต.สุเทพ อ.เมือง* (Mobile)	82	82	89	109	127	เกินค่ามาตรฐาน
	ต.ช้างเคือง อ.แม่แจ่ม (Mobile)	80	70	85	104	121	เกินค่ามาตรฐาน
จ.ลำปาง	ต.พระบาท อ.เมือง	96	110	88	105	126	เกินค่ามาตรฐาน
	ต.สบป่าตอ อ.แม่เมาะ	81	86	72	76	92	ไม่เกินค่ามาตรฐาน
	ต.บ้านดง อ.แม่เมาะ	93	83	68	84	93	ไม่เกินค่ามาตรฐาน
	ต.แม่เมาะ อ.แม่เมาะ	104	104	98	107	118	ไม่เกินค่ามาตรฐาน
จ.ลำพูน	ต.ในเมือง อ.เมือง	86	75	70	92	127	เกินค่ามาตรฐาน
จ.แม่ฮ่องสอน	ต.จองคำ อ.เมือง	133	121	147	172	201	เกินค่ามาตรฐาน
จ.น่าน	ต.ในเวียง อ.เมือง	91	89	68	83	94	ไม่เกินค่ามาตรฐาน
	ต.ห้วยโก๋น อ.เฉลิมพระเกียรติ	133	74	60	76	84	ไม่เกินค่ามาตรฐาน
จ.แพร่	ต.นาจักร อ.เมือง	100	92	92	102	93	ไม่เกินค่ามาตรฐาน
จ.พะเยา	ต.เวียง อ.เมือง	108	96	71	86	66	ไม่เกินค่ามาตรฐาน
จ.ตาก	ต.แม่ปะ อ.แม่สอด	101	85	103	115	128	เกินค่ามาตรฐาน

ที่มา: กรมควบคุมมลพิษ

๑ กราฟแสดงแนวโน้มค่า PM₁₀ ในภาคเหนือ ตั้งแต่วันที่ 1 มกราคม - 30 มีนาคม 2561



²PM₁₀ คือ ปริมาณฝุ่นละอองขนาดไม่เกิน 10 ไมครอน มาตรฐานค่าเฉลี่ย 24 ชั่วโมง ต้องไม่เกิน 120 ไมโครกรัมต่อลูกบาศก์เมตร

๑ สถานการณ์ปริมาณน้ำเก็บกักในอ่างเก็บน้ำที่สำคัญ

	ความจุของอ่างที่รณก. ³ (ล้าน ลบ.ม.)	ปริมาณน้ำในอ่างฯ (%)				ปริมาณน้ำไหลลงอ่างฯ (ล้าน ลบ.ม.)	ปริมาณน้ำไหลลงอ่างสะสม ⁴ (ล้าน ลบ.ม.)	ระดับน้ำ
		26 มี.ค.	27 มี.ค.	28 มี.ค.	29 มี.ค.	29 มี.ค.		
ภาคเหนือ						11.15	798.85	
- ภูมิพล(ตาก)	13,462	63	62	62	62	3.79	194.22	-
- สิริกิติ์(อุตรดิตถ์)	9,510	64	64	63	63	6.37	415.50	-
- แม่จันทา(เชียงใหม่)	265	77	77	76	76	0.00	7.12	-
- แม่กวงฯ(เชียงใหม่)	263	33	33	33	33	0.00	24.50	ต่ำกว่า 40%
- กิวลม(ลำปาง)	106	80	81	80	79	0.99	105.27	-
- กิวคองมา(ลำปาง)	170	65	64	63	63	0.00	6.98	-
- แควน้อยฯ(พิษณุโลก)	939	51	51	50	50	0.00	45.26	-
- แม่มอก(ลำปาง)	110	38	37	37	37	0.56	60.25	ต่ำกว่า 40%
ภาคตะวันออกเฉียงเหนือ						5.97	296.79	
- ห้วยหลวง(อุดรธานี)	135	51	50	50	49	0.00	0.90	ต่ำกว่า 50%
- น้ำอูน(สกลนคร)	520	58	58	58	57	0.00	10.14	-
- น้ำพุง(สกลนคร)	166	56	56	55	54	0.00	12.77	-
- จุฬารามย์(ชัยภูมิ)	164	70	70	70	70	0.08	13.49	-
- อุบลรัตน์(ขอนแก่น)	2,431	53	53	52	52	0.00	91.49	-
- ลำปาว(กาฬสินธุ์)	1,980	57	57	56	56	1.43	44.95	-
- ลำตะคอง(นครราชสีมา)	314	53	53	52	52	0.10	20.18	-
- ลำพระเพลิง(นครราชสีมา)	110	72	71	71	71	0.11	9.19	-
- มูลบย(นครราชสีมา)	141	61	61	61	60	0.19	9.71	-
- ลำแซะ(นครราชสีมา)	275	50	50	50	50	0.24	5.62	-
- ลำน้ำรอง(บุรีรัมย์)	121	55	55	54	54	0.00	1.72	-
- สิรินธร(อุบลราชธานี)	1,966	61	61	61	61	3.82	76.63	-
- ลำปลายมาศ(นครราชสีมา)	98	71	71	71	70	0.00	-	-
ภาคกลาง						8.82	543.23	
- ป่าสักฯ(ลพบุรี)	960	47	47	47	46	0.00	82.07	ต่ำกว่า 50%
- ทับเสลา(อุทัยธานี)	160	56	56	56	56	0.00	0.69	-
- กระเสียว(สุพรรณบุรี)	240	102	101	101	100	0.00	12.15	-
- ศรีนครินทร์(กาญจนบุรี)	17,745	83	83	83	83	5.32	321.00	-
- วชิราลงกรณ์(กาญจนบุรี)	8,860	63	63	63	63	3.50	127.32	-
ภาคตะวันออก						0.66	68.94	
- ชุนด่านฯ(นครนายก)	224	49	49	48	48	0.00	0.97	ต่ำกว่า 50%
- คลองสี่ด(ฉะเชิงเทรา)	420	43	42	42	42	0.00	5.70	ต่ำกว่า 50%
- บางพระ(ชลบุรี)	117	66	65	65	65	0.15	9.14	-
- หนองปลาไหล(ระยอง)	164	78	78	78	78	0.17	29.91	-
- ประแสร์(ระยอง)	295	70	70	70	69	0.00	20.53	-
- นฤบดีนทรจินดา(ปราจีนบุรี)	295	40	40	40	40	0.00	2.69	-
- พระปรอง(สระแก้ว)	97	55	54	53	53	0.00	-	-
- ดอกกราย(ระยอง)	71	75	72	72	71	0.34	-	-
- คลองพระพุทธ(จันทบุรี)	70	83	83	82	82	0.00	-	-
- คลองหลวง รัชชโลทร(ชลบุรี)	98	73	72	72	72	0.00	-	-
ภาคใต้						7.12	791.27	
- แก่งกระเจาน(เพชรบุรี)	710	47	47	47	47	0.94	61.17	ต่ำกว่า 50%
- ปราณบุรี(ประจวบคีรีขันธ์)	347	64	64	64	64	0.28	32.90	-
- รัชชประภา(สุราษฎร์ธานี)	5,639	73	73	73	73	3.64	229.64	-
- บางกลาง(ยะลา)	1,454	92	92	92	92	2.26	467.56	-

³รณก. = ระดับน้ำเก็บกัก,ที่มา: กรมชลประทาน

⁴ปริมาณน้ำไหลลงอ่างสะสมตั้งแต่วันที่ 1 มกราคม 2561 ถึงปัจจุบัน

การพยากรณ์อากาศและสภาพอากาศประจำวัน

๑ ลักษณะอากาศทั่วไปและการพยากรณ์อากาศ ประจำวันที่ 30 มีนาคม 2561 (เวลา 06.00 น.)

ลักษณะอากาศทั่วไป	
<p>พยากรณ์อากาศ 24 ชั่วโมงข้างหน้า บริเวณประเทศไทยตอนบนมีอากาศร้อน กับมีฝนฟ้าคะนองเกิดขึ้นได้บริเวณภาคเหนือตอนล่าง ภาคตะวันออกเฉียงเหนือ ภาคตะวันออก ภาคกลาง รวมทั้งกรุงเทพมหานครและปริมณฑล ขอให้ประชาชนเพิ่มความระมัดระวังในการสัญจรในบริเวณที่มีฝนฟ้าคะนองและลมกระโชกแรงไว้ด้วย</p> <p>ความกดอากาศต่ำเนื่องจากความร้อนปกคลุมประเทศไทยตอนบน ทำให้มีอากาศร้อนโดยทั่วไป ในขณะที่ลมใต้และลมตะวันออกเฉียงใต้พัดนำความชื้นจากทะเลจีนใต้และอ่าวไทยเข้ามาปกคลุมภาคตะวันออกเฉียงเหนือ ภาคกลาง และภาคตะวันออก ทำให้บริเวณดังกล่าวมีฝนฟ้าคะนองเกิดขึ้นในระยะนี้ ส่วนลมตะวันออกเฉียงใต้ปกคลุมอ่าวไทยและภาคใต้ ทำให้ภาคใต้มีฝนฟ้าคะนองบางพื้นที่ อนึ่ง บริเวณความกดอากาศสูงที่ปกคลุมประเทศไทยตอนบนได้จะแผ่ลงมาปกคลุมถึงทะเลจีนใต้และภาคตะวันออกเฉียงเหนือตอนบนในวันนี้ (30 มี.ค. 61) ส่งผลทำให้บริเวณประเทศไทยจะมีฝนฟ้าคะนองเพิ่มขึ้น โดยเริ่มจากบริเวณภาคตะวันออกเฉียงเหนือ และภาคตะวันออก ก่อนในระยะแรก ส่วนภาคอื่นๆ จะมีผลกระทบในวันถัดไป (31 มี.ค. 61)</p>	
การพยากรณ์อากาศรายภาค	
ภาคเหนือ	อากาศร้อน กับมีฝนฟ้าคะนอง ร้อยละ 10 ของพื้นที่ ส่วนมากบริเวณจังหวัดกำแพงเพชร พิจิตร พิษณุโลก และเพชรบูรณ์ อุณหภูมิต่ำสุด 20-25 องศาเซลเซียส อุณหภูมิสูงสุด 33-38 องศาเซลเซียส ลมใต้ ความเร็ว 15-30 กม./ชม.
ภาคกลาง	อากาศร้อน กับมีฝนฟ้าคะนอง ร้อยละ 20 ของพื้นที่ ส่วนมากบริเวณจังหวัดราชบุรี กาญจนบุรี สุพรรณบุรี นครปฐม พระนครศรีอยุธยา สมุทรสาคร และสมุทรสงคราม อุณหภูมิต่ำสุด 25-27 องศาเซลเซียส อุณหภูมิสูงสุด 35-38 องศาเซลเซียส ลมตะวันออกเฉียงใต้ ความเร็ว 10-30 กม./ชม.
ภาคตะวันออกเฉียงเหนือ	มีเมฆเป็นส่วนมาก กับมีฝนฟ้าคะนอง ร้อยละ 30 ของพื้นที่ ส่วนมากบริเวณจังหวัดหนองคาย บึงกาฬ สกลนคร นครพนม มุกดาหาร อำนาจเจริญ อุบลราชธานี ศรีสะเกษ สุรินทร์ บุรีรัมย์ และนครราชสีมา อุณหภูมิต่ำสุด 22-25 องศาเซลเซียส อุณหภูมิสูงสุด 34-36 องศาเซลเซียส ลมตะวันออกเฉียงใต้ ความเร็ว 10-30 กม./ชม.
ภาคตะวันออก	มีเมฆเป็นส่วนมาก กับมีฝนฟ้าคะนอง ร้อยละ 40 ของพื้นที่ ส่วนมากบริเวณจังหวัดปราจีนบุรี ฉะเชิงเทรา ชลบุรี ระยอง จันทบุรี และตราด อุณหภูมิต่ำสุด 24-27 องศาเซลเซียส อุณหภูมิสูงสุด 31-35 องศาเซลเซียส ลมตะวันออกเฉียงใต้ ความเร็ว 15-30 กม./ชม. ทะเลมีคลื่นสูงประมาณ 1 เมตร
ภาคใต้ฝั่งตะวันออก	มีเมฆบางส่วน กับมีฝนฟ้าคะนอง ร้อยละ 20 ของพื้นที่ ส่วนมากบริเวณจังหวัดประจวบคีรีขันธ์ ชุมพร สุราษฎร์ธานี และนครศรีธรรมราช อุณหภูมิต่ำสุด 22-26 องศาเซลเซียส อุณหภูมิสูงสุด 32-36 องศาเซลเซียส ลมตะวันออกเฉียงใต้ ความเร็ว 15-30 กม./ชม. ทะเลมีคลื่นสูงประมาณ 1 เมตร
ภาคใต้ฝั่งตะวันตก	อากาศร้อน กับมีฝนฟ้าคะนอง ร้อยละ 10 ของพื้นที่ ส่วนมากบริเวณจังหวัดระนอง และพังงา อุณหภูมิต่ำสุด 21-25 องศาเซลเซียส อุณหภูมิสูงสุด 34-36 องศาเซลเซียส ลมตะวันออกเฉียงใต้ ความเร็ว 15-30 กม./ชม. ทะเลมีคลื่นสูงประมาณ 1 เมตร
กรุงเทพมหานครและปริมณฑล	มีเมฆเป็นส่วนมาก กับมีฝนฟ้าคะนอง ร้อยละ 40 ของพื้นที่ อุณหภูมิต่ำสุด 25-26 องศาเซลเซียส อุณหภูมิสูงสุด 32-34 องศาเซลเซียส ลมตะวันออกเฉียงใต้ ความเร็ว 15-30 กม./ชม.

ที่มา: กรมอุตุนิยมวิทยา

๑ ข้อมูลความชื้นจากการตรวจอากาศชั้นบน (Sounding) ระยะความสูง 5,000 - 10,000 ฟุต

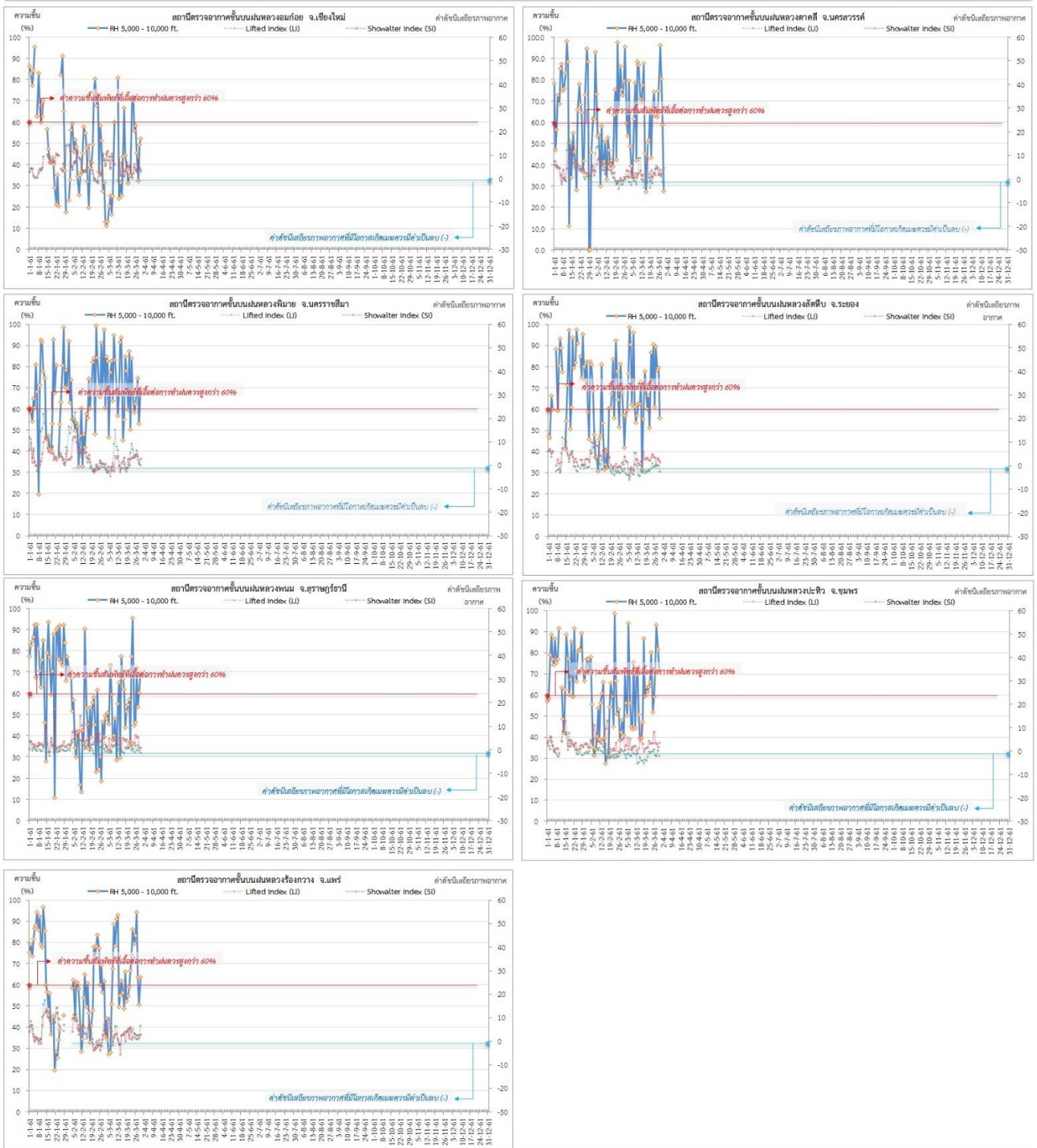
ภาค	สถานีตรวจอากาศ	ความชื้นสัมพัทธ์ (%)					เสถียรภาพอากาศ
		26 มี.ค.	27 มี.ค.	28 มี.ค.	29 มี.ค.	30 มี.ค.	
ภาคเหนือ	สถานีเรดาร์ฝนหลวงอมก๋อย	58.2	45.4	32.2	49.2	52.0	เสถียรภาพ
	สถานีตรวจอากาศเคลื่อนที่ร่องกวาง	83.2	94.2	63.6	50.8	63.7	เสถียรภาพ
ภาคกลาง	สถานีเรดาร์ฝนหลวงตาคี	74.7	96.3	80.3	58.7	27.5	เสถียรภาพ
ภาคตะวันออกเฉียงเหนือ	สถานีเรดาร์ฝนหลวงพิมาย	62.5	69.4	74.7	53.1	69.4	เสถียรภาพ
ภาคตะวันออก	สถานีเรดาร์ฝนหลวงสัดหีบ	61.3	89.4	78.5	79.6	55.9	เสถียรภาพ
ภาคใต้	สถานีเรดาร์ฝนหลวงพนม	46.3	71.9	53.6	60.2	69.8	เสถียรภาพ
	สถานีตรวจอากาศเคลื่อนที่ปะทิว	59.2	71.9	93.1	81.5	71.4	เสถียรภาพ

หมายเหตุ : สภาพอากาศมีเสถียรภาพ(Stable) หมายถึงสภาพอากาศที่มีโอกาสน้อยหรือไม่มีโอกาสในการเกิดเมฆในแนวตั้งเพื่อพัฒนาตัวกลายเป็นกลุ่มฝน

สภาพอากาศไม่มีเสถียรภาพ(Unstable) หมายถึงสภาพอากาศที่มีโอกาสเกิดเมฆในแนวตั้งและพัฒนาตัวเป็นกลุ่มฝนได้

๐ กราฟแสดงแนวโน้มความชื้นอากาศชั้นบนและดัชนีเสถียรภาพอากาศ (ระหว่างวันที่ 1 มกราคม – 30 มีนาคม 2561)

กราฟแสดงผลตรวจอากาศชั้นบน (ระยะ 5,000 - 10,000 ฟุต) ตั้งแต่วันที่ 1 มกราคม 2561 - ปัจจุบัน



หมายเหตุ

- ระยะเวลาสูง 5,000-10,000 ฟุต เป็นระดับพาดานบินในการปฏิบัติการฝนหลวง (ระดับฐานเมฆ)

- ความชื้นสัมพัทธ์ที่เอื้อต่อการปฏิบัติการฝนหลวงควรมีค่าสูงกว่าร้อยละ 60 ขึ้นไป

การปฏิบัติการฝนหลวงประจำวัน

๑ สรุปผลปฏิบัติการฝนหลวงประจำวันวันที่ 29 มีนาคม 2561

ภาค/หน่วยฯ	หน่วยปฏิบัติการ (หน่วย)	เครื่องบิน ผล./ทอ. (ลำ)	จำนวนเที่ยวบิน (เที่ยว)	จำนวนชั่วโมงบิน (ชั่วโมง)	ปริมาณการใช้น้ำฝนหลวง (ตัน/นัด)	จังหวัดที่มีการรายงานฝนตก (จำนวนจังหวัด/อ่างเก็บน้ำเป้าหมาย)
เหนือ	2	6/-	1	2:50	0.00/31	2/-
- เชียงใหม่	1	3/-	0	0:00	0.00	ไม่ปฏิบัติการฝนหลวง เนื่องจากเมฆในพื้นที่เป้าหมายพัฒนาตัวได้ช้า และมีการสลายตัวเร็ว
- พิษณุโลก	1	3/-	1	2:50	0.00/31	มีฝนตกเล็กน้อย บริเวณพื้นที่ จ.กาฬสินธุ์ (ห้วยเม็ก ยางตลาด เมืองกาฬสินธุ์ กุฉินารายณ์) จ.ร้อยเอ็ด(โพนทอง โพนชัย)
กลาง	2	6/-	0	0:00	0.00	-/-
- นครสวรรค์	1	3/-	0	0:00	0.00	ไม่ปฏิบัติการฝนหลวง เนื่องจากความชื้นสัมพัทธ์ต่ำกว่า 60% ตั้งแต่ระดับ 5,000 ฟุตขึ้นไป ลมชั้นบนระดับสูงกว่า 10,000 ฟุต มีกำลังแรง ส่งผลให้กลุ่มเมฆในพื้นที่เป้าหมายไม่พัฒนาตัว
- กาญจนบุรี	1	3/-	0	0:00	0.00	ไม่ปฏิบัติการฝนหลวง เนื่องจากไม่มีเมฆคิวมูลัสก่อตัวในพื้นที่เป้าหมาย
ตะวันออกเฉียงเหนือ	1	2/-	2	5:20	2.00	-/1
- ขอนแก่น	1	2/-	2	5:20	2.00	มีฝนตกเล็กน้อย บริเวณพื้นที่ลุ่มรับน้ำเขื่อนลำตะคอง จ.นครราชสีมา
ตะวันออก	1	3/-	3	4:45	2.20	2/1
- จันทบุรี	1	3/-	3	4:45	2.20	มีฝนตกเล็กน้อยถึงปานกลาง บริเวณพื้นที่ จ.สระแก้ว(วังสมบูรณ์) จ.ฉะเชิงเทรา(สนามชัยเขต ท่าตะเกียบ) และพื้นที่ลุ่มรับน้ำอ่างเก็บน้ำคลองสี่ยัด
ใต้	1	3/-	0	0:00	0.00	-/-
- หัวหิน	1	3/-	0	0:00	0.00	ไม่ปฏิบัติการฝนหลวง เนื่องจากสภาพอากาศทรงตัว ส่งผลทำให้เมฆในพื้นที่เป้าหมายพัฒนาตัวช้า
รวม	7	20/-	6	12:55	4.20/31	4/2

๑ สรุปผลรวมปฏิบัติการตั้งแต่เริ่มตั้งหน่วยปฏิบัติการฝนหลวง (1 มีนาคม - 29 มีนาคม 2561)

ตั้งแต่เริ่มตั้งหน่วยปฏิบัติการฝนหลวง เมื่อวันที่ 1 มีนาคม - 29 มีนาคม 2561 มีการขึ้นปฏิบัติการฝนหลวง จำนวน 25 วัน มีวันฝนตกจากการปฏิบัติการฝนหลวงคิดเป็นร้อยละ 92.25 ขึ้นปฏิบัติงานจำนวน 322 เที่ยวบิน (511:10 ชั่วโมงบิน) ปริมาณการใช้สารฝนหลวง 240.0 ตัน พลุซิลเวอร์ไอโอไดต์สำหรับภารกิจปฏิบัติการฝนหลวง จำนวน 245 นัด จังหวัดที่มีรายงานฝนตก 29 จังหวัด

ภาค - ศูนย์/หน่วยปฏิบัติการฯ	ขึ้นบิน (วัน)	ฝนตก (วัน)	จำนวน เที่ยวบิน (เที่ยว)	จำนวน ชั่วโมงบิน (ชั่วโมง)	ปริมาณ สารฝนหลวง (ตัน/AgI, CaCl ₂ นัด (ทำฝน)/AgI นัด (ยับยั้งลูกเห็บ))	จังหวัดที่มีรายงานฝนตก (ทั้งการสังเกตด้วยสายตา/การ ตรวจวัดด้วยเรดาร์ และ เครื่องวัดน้ำฝนอัตโนมัติ)	ปริมาตร น้ำไหลลง อ่างเก็บน้ำสะสม (ล้าน ลบ.ม.)
เหนือ	20	13	80	151:55	72.90/245	14 จังหวัด	-
- เชียงใหม่ (เปิดหน่วยฯ 1 มี.ค. 61 เป็นต้นไป)	11	9	44	82:25	51.40	บริเวณที่มีฝนตก ได้แก่ เชียงใหม่ ตาก น่าน ลำพูน แม่ฮ่องสอน ลำปาง แพร่ พะเยา (8 จังหวัด)	-
- พิษณุโลก (เปิดหน่วยฯ 1 มี.ค. 61 เป็นต้นไป)	18	11	36	69:30	21.50/245	บริเวณที่มีฝนตก ได้แก่ กำแพงเพชร เชียงใหม่ ตาก น่าน พิจิตร เพชรบูรณ์ แพร่ ลำปาง นครสวรรค์ ชัยภูมิ ร้อยเอ็ด กาฬสินธุ์ (12 จังหวัด)	-
กลาง	7	7	51	77:50	37.20	6 จังหวัด	10.87
- นครสวรรค์ (เปิดหน่วยฯ 1 มี.ค. 61 เป็นต้นไป)	5	5	15	26:15	12.00	บริเวณที่มีฝนตก ได้แก่ ลพบุรี อุทัยธานี สมุทรสาคร (3 จังหวัด)	ศรีนครินทร์ 10.87
- กาญจนบุรี (เปิดหน่วยฯ 6 มี.ค. 61 เป็นต้นไป)	7	7	36	51:35	25.20	บริเวณที่มีฝนตก ได้แก่ กาญจนบุรี นครปฐม กรุงเทพมหานคร สมุทรสาคร (4 จังหวัด)	
ตะวันออกเฉียงเหนือ	11	7	24	55:00	18.00	2 จังหวัด	0.52
- ขอนแก่น (เปิดหน่วยฯ 1 มี.ค. 61 เป็นต้นไป)	11	7	24	55:00	18.00	บริเวณที่มีฝนตก ได้แก่ นครราชสีมา ชัยภูมิ (2 จังหวัด)	ลำตะคอง 0.52
ตะวันออก	21	19	96	136:05	62.30	5 จังหวัด	0.63
- จันทบุรี (เปิดหน่วยฯ 1 มี.ค. 61 เป็นต้นไป)	21	19	96	136:05	62.30	บริเวณที่มีฝนตก ได้แก่ จันทบุรี สระแก้ว ฉะเชิงเทรา ชลบุรี ระยอง (5 จังหวัด)	คลองพระพุทธร 0.08 ดอกกราย 0.545
ใต้	15	14	71	90:20	49.70	2 จังหวัด	6.47
- หัวหิน (เปิดหน่วยฯ 1 มี.ค. 61 เป็นต้นไป)	15	14	71	90:20	49.70	บริเวณที่มีฝนตก ได้แก่ ประจวบคีรีขันธ์ เพชรบุรี (2 จังหวัด)	แก่งกระจาน 4.29 ปราณบุรี 2.18

กลุ่มวิชาการปฏิบัติการฝนหลวง กองปฏิบัติการฝนหลวง กรมฝนหลวงและการบินเกษตร